

Allarmi su Race Studio 3

Domanda:

Che tipo d'allarme posso impostare e visualizzare sul mio dispositivo AiM tramite Race Studio 3?

Risposta:

Accedendo su Race Studio 3 alla tab **Shift Lights and Alarms**, con il comando **Add New Alarm** è possibile configurare uno o più allarmi in base alle proprie esigenze.



Dopo aver impostato le condizioni per attivare un'azione di avviso, è possibile scegliere e configurare i seguenti tipi di allarme o avviso.

- **Message:** scegliendo il testo del messaggio da visualizzare nella barra in fondo.
- **Display Measure:** scegliendo il colore per evidenziare l'allarme di un parametro
- **Popup Color msg timed:** scegliendo il testo e lo sfondo di un avviso a schermo intero
- **LED:** scegliendo uno dei LED configurabili del dispositivo per l'allarme più classico
- **Digital Output:** scegliendo di attivare o disattivare un elemento esterno con un'uscita "low side"

Message:

scrivendo il messaggio nella casella, questo verrà visualizzato nella barra in fondo del display, eventualmente insieme ad altri avvisi. La barra in fondo può mostrare un messaggio alla volta, questo dipende dalla priorità dell'avviso.

Modify Alarm

Description: EOPALARM

If: All of the following conditions are true:

OIL Pressure greater than bar 5

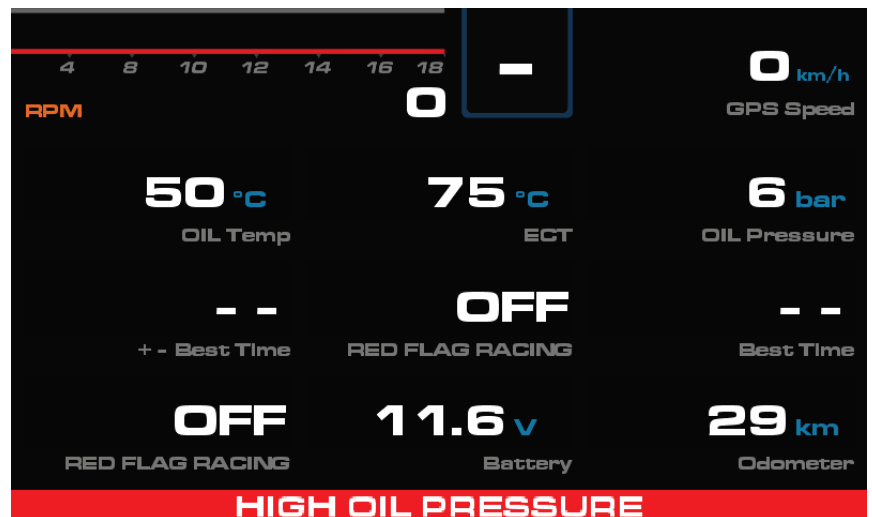
then trigger the following action(s):

Message: High OIL Pressure

Until: condition no longer met

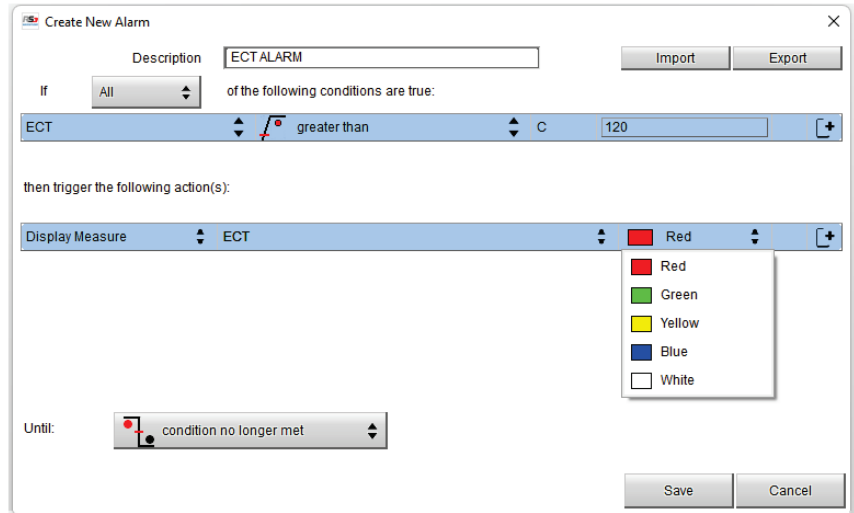
Save Cancel

Quando la condizione qui sopra configurata si verifica, il display apparirà come mostrato nell'immagine



Display Measure:

selezionando il colore del valore del canale configurato, questo verrà evidenziato una volta che le condizioni sono soddisfatte. Questo avvertimento è un vero aiuto quando si controllano gli allarmi a colpo d'occhio.

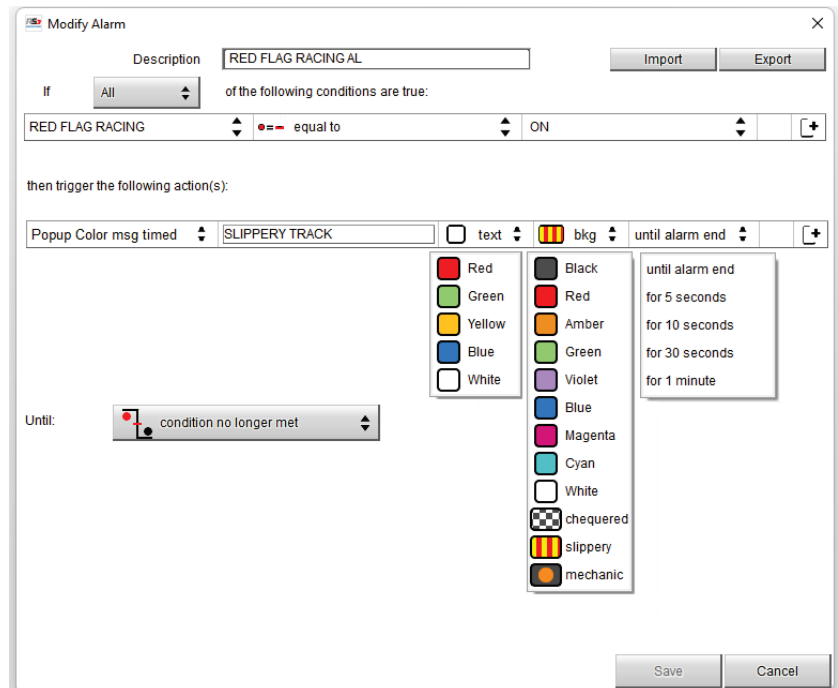


Quando la condizione qui sopra configurata si verifica, il display apparirà come mostrato nell'immagine



Popup Color msg timed:

scrivendo il testo, scegliendo il colore del testo ed il tempo d'attivazione, l'avviso verrà mostrato a schermo intero e potrà essere correlato agli allarmi ad alta priorità o anche alle segnalazioni di bandiere. Può essere impostato il time out, o il messaggio può essere escluso con una delle strategie di uscita (i.e. viene premuto un pulsante)

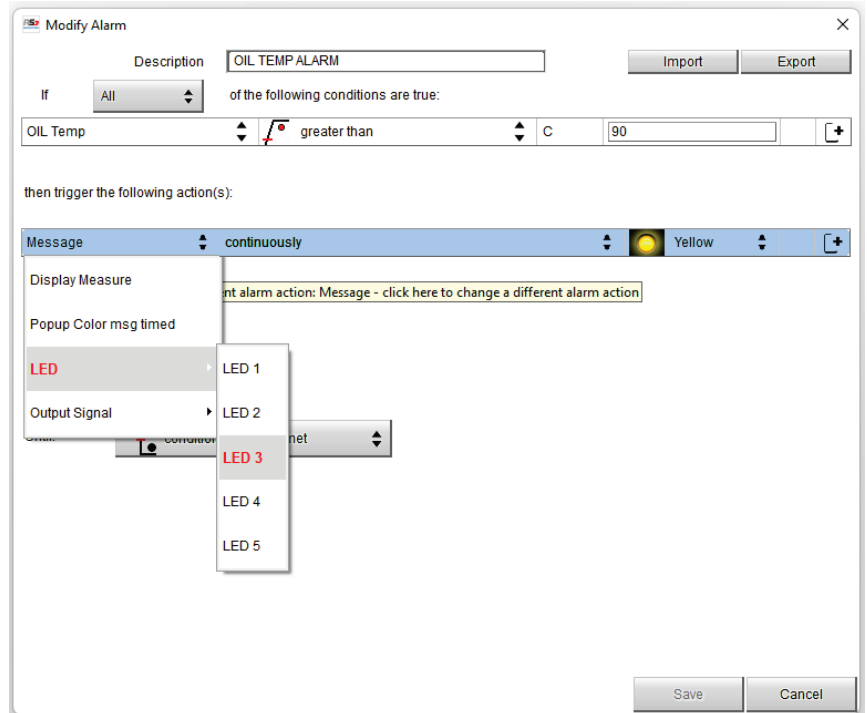


Quando la condizione qui sopra configurata si verifica, il display apparirà come mostrato nell'immagine



LEDs:

scegliendo il LED, il funzionamento ed il colore, la strumentazione può visualizzare gli avvisi più classici. Inoltre, è possibile selezionare più azioni o più LED contemporaneamente.

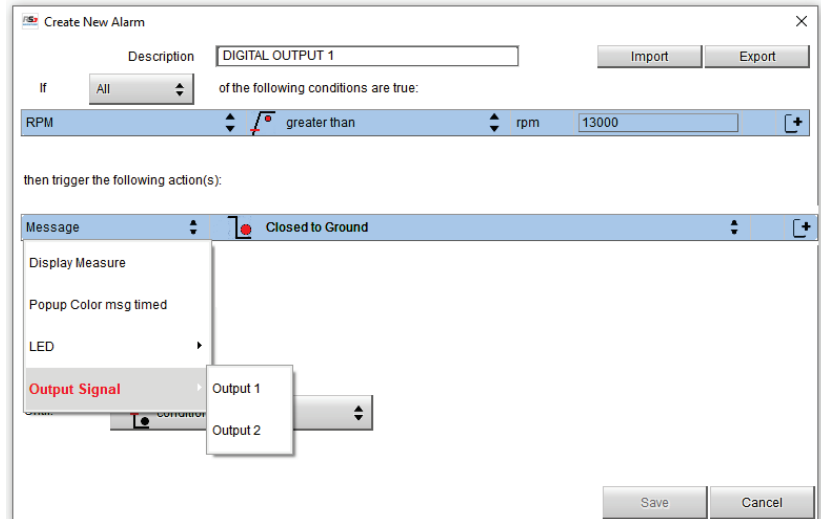


Quando la condizione qui sopra si verificherà, il display apparirà come mostrato nell'immagine



Segnale di uscita:

scegliendo quando queste uscite digitali devono essere attivate e disattivate, il dispositivo chiude il circuito o lo apre.

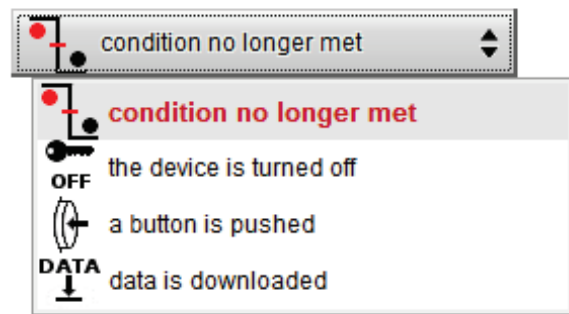


Nota: La potenza delle uscite digitali, il loro numero e la loro disponibilità dipende dal tipo di dispositivo AiM che si sta utilizzando, queste informazioni si trovano sui manuali utente di ogni dispositivo.

Condizioni d'uscita:

ogni avviso può essere disattivato in modo diverso. L'impostazione predefinita è collegata alla condizione non più soddisfatta, che disabilita automaticamente l'avviso. Le altre opzioni sono lo spegnimento del dispositivo, la pressione del pulsante o il download dei dati.

Until:



Priority:

I canali in cima sono quelli che hanno la maggior priorità; quindi, se una risorsa è condivisa tra diversi eventi, quelli in alto avranno la più alta priorità.

	Event	Alarm			
	<input checked="" type="checkbox"/> ALARM	LED: 1	Output:		
	<input checked="" type="checkbox"/> OUTPUT 1	LED:	Output: 1		
	<input checked="" type="checkbox"/> output	LED:	Output: 2		