

Problemi che si possono incontrare installando Race Studio2 sotto i sistemi operativi Microsoft Windows Vista™ e 7™



1 – Race Studio 2 con Windows Vista™ and 7™

Il software **Race Studio 2** – versione **2.31.02** funziona con i seguenti sistemi operativi:

- Microsoft Windows 7™ 32/64 bit
- Microsoft Windows Vista™ 32/64 bit
- Microsoft Windows XP™

1.1 – Cartella di installazione consigliata

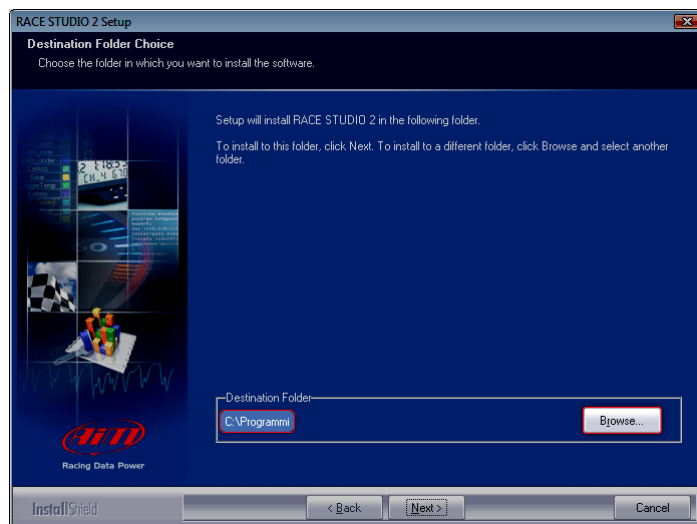
La cartella di installazione automatica di **Race Studio 2** sotto Microsoft Windows Vista™ e Microsoft Windows 7™ è “**C:\AIM_SPORT\RaceStudio2**”, intendendo per “C” l’hard disk nel quale è installato il sistema operativo.

Per installare il software altrove premere “Browse” nella finestra “Destination Folder Choice” e selezionare la cartella di destinazione desiderata.

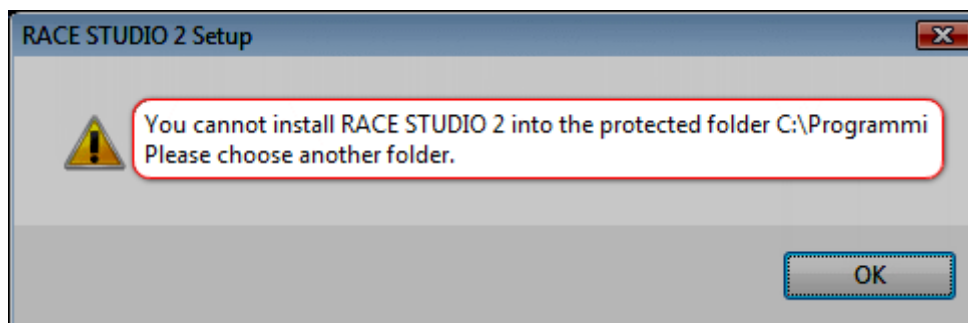
N.B.: sotto questi sistemi operativi l’installazione di **Race Studio 2** non è permessa in alcuna delle cartelle protette di Windows come:

- “C:\Programmi”
- “C:\Programmi(x86)” – questa cartella è presente solo nelle versioni a 64 bit

Nell’immagine sotto è stato selezionato un percorso errato (“C:\Programmi”).

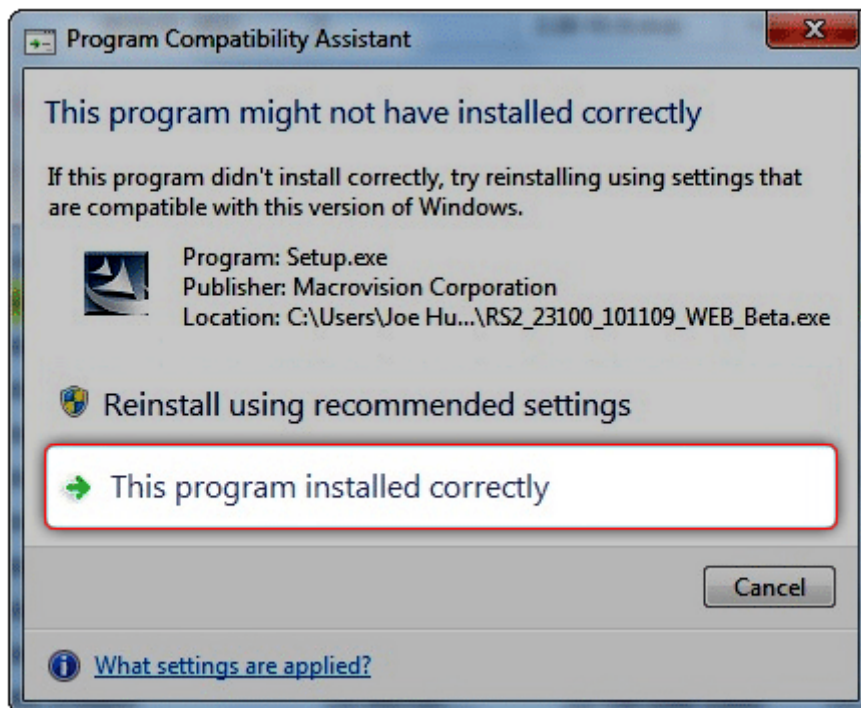


Il sistema mostra questo messaggio:



1.2 – Possible wrong installation

Al termine dell'installazione di **Race Studio 2** sotto Microsoft Windows 7™ il sistema potrebbe mostrare questo messaggio; selezionare l'opzione "This program installed correctly" (il programma è installato correttamente) ed il messaggio sparirà.



Secondo quanto riportato nel **sito Microsoft**:

“Questo messaggio è configurato per apparire ogni volta che Windows 7 identifichi **qualsiasi** possibile incompatibilità tra un programma dato e le impostazioni di Windows XP o Windows Vista e le relative modalità operative. Molte volte, in effetti, non si vedrà alcun malfunzionamento nel software installato durante il suo normale utilizzo”¹.

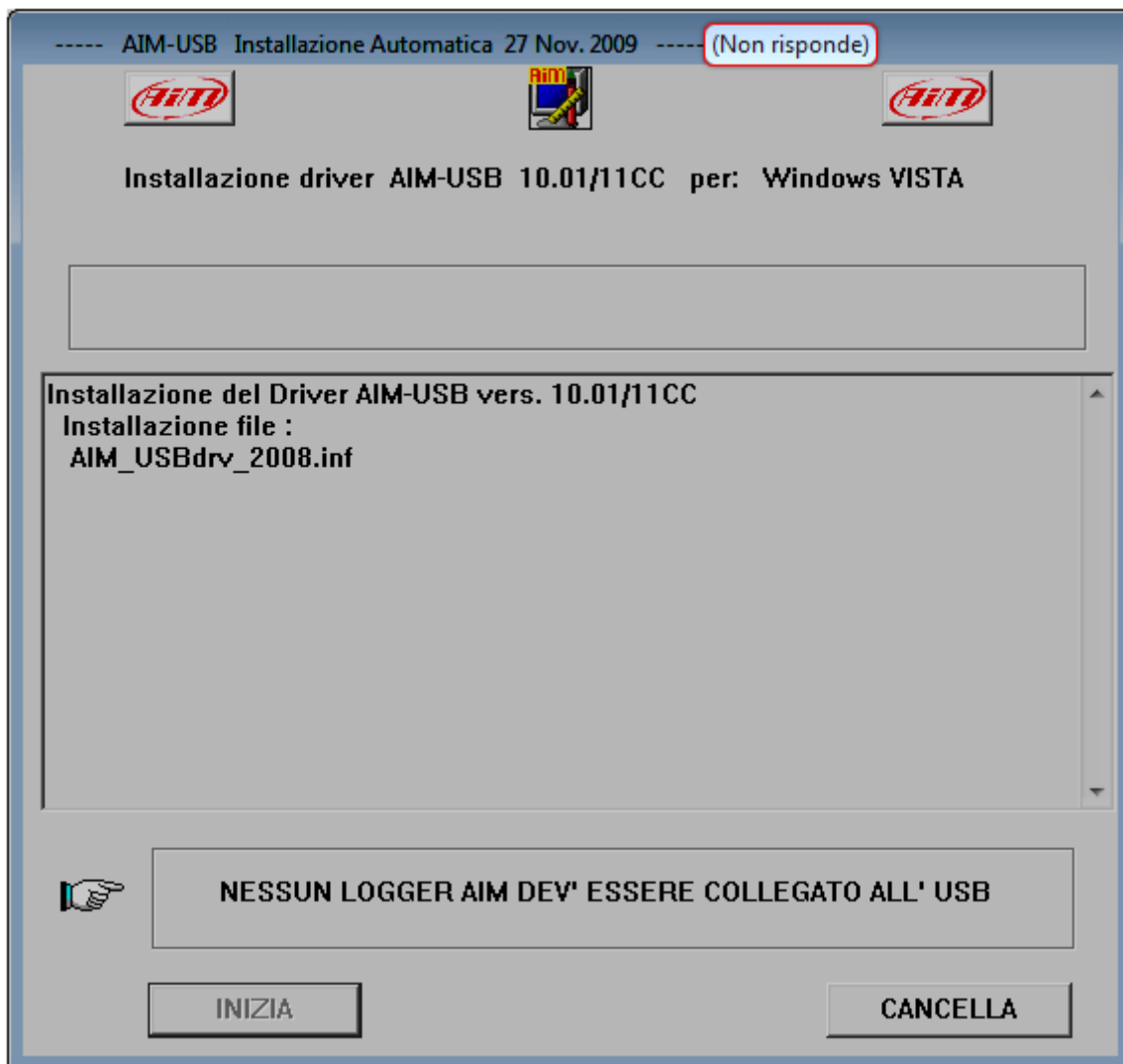
Per ulteriori informazioni si veda questo link.

<http://social.technet.microsoft.com/Forums/en-US/w7itproappcompat/thread/0b1450b7-6315-461a-8ade-b258e93e32b1>.

¹ “This warning is configured to appear every time Windows 7 detects that there might be **any** incompatibility between a given program's Windows XP or Windows Vista feature set and the way it now operates. Much of the time, you will not, in fact, see any trouble with your installed software in normal use”

1.3 – L'applicazione non risponde

Durante l'installazione del Driver USB AIM può capitare che appaia per qualche secondo il messaggio di avviso mostrato sotto.



Il programma è occupato ad installare il Driver USB AIM. Microsoft Windows lo segnala aggiungendo il messaggio "Non risponde" al titolo della finestra "AIM-USB Installazione Automatica".

Sarà sufficiente attendere qualche secondo e la finestra tornerà attiva.

Lo staff tecnico di AIM sta lavorando per evitare questo comportamento.