

DOCUMENTAZIONE SENSORE	31/01/2004	TEMPERATURA	Termoresistenza Acqua "M5"
Note: Termoresistenza Acqua – M5 documentazione tecnica, dimensioni e pinout. Versione 1.01			

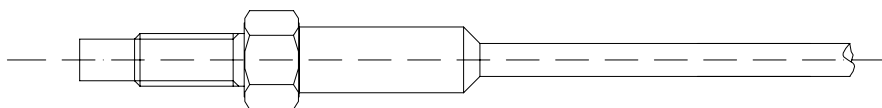


Figura 1: Termoresistenza Acqua – M5 (vista laterale)

Introduzione

Gli strumenti Aim possono misurare ed acquisire la temperatura dell'acqua utilizzando un sensore (termoresistenza) posizionato nel tubo di andata o di ritorno del radiatore.

Note di installazione

Il sensore di temperatura acqua dovrebbe essere posizionato nel tubo che collega il cilindro al radiatore.

Per installare la termoresistenza acqua è necessario tagliare il tubo dell'acqua ed utilizzare l'apposito raccordo: collega il raccordo con il tubo dell'acqua utilizzando due fascette di metallo. Quando hai collegato il raccordo, puoi avvitare la termoresistenza acqua nel foro filettato M5.

ATTENZIONE: quando fai scorrere il cavo della resistenza lungo il telaio, tienilo il più lontano possibile dagli altri cavi (tipo RPM o cavi del ricevitore di giro) per minimizzare le interferenze reciproche.

Aim suggerisce l'utilizzo del nostro raccordo nell'installazione del sensore.

Raccordo (opzionale)

Nel disegno qui sotto è rappresentato il raccordo (opzionale), utilizzato per installare la termoresistenza acqua nel tubo che collega il radiatore al cilindro.

Per collegare saldamente il raccordo al tubo Aim suggerisce di usare due fascette metalliche.

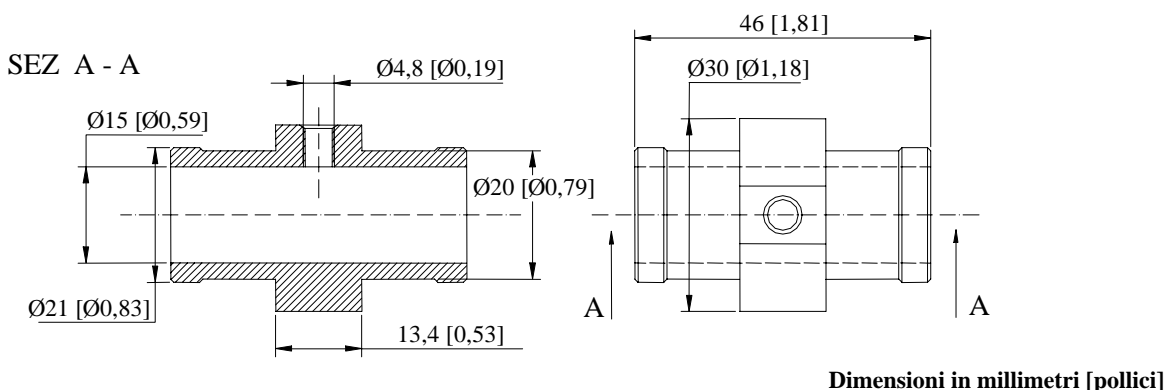


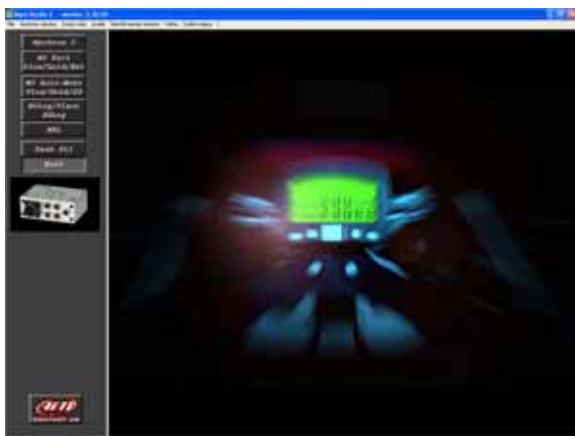
Figura 2: Raccordo per l'installazione della termoresistenza acqua.

Software

Quando hai installato la termoresistenza, è necessario configurarla. Per farlo usa **Race Studio 2**, il software appositamente sviluppato da Aim per configurare i suoi strumenti ed analizzare i dati acquisiti.

Race Studio 2

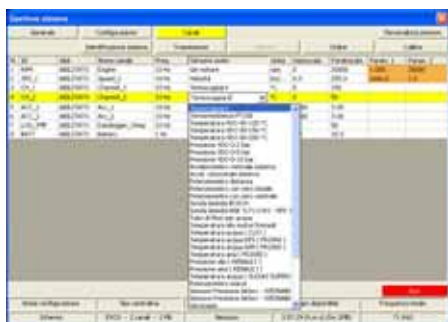
Nella finestra principale di **Race Studio 2**, che vedi qui sotto, puoi scegliere il tuo strumento. Dopo averlo selezionato, premi il tasto “Gestione Sistema”.



MyChron 3 Basic riconosce automaticamente il sensore e non necessita di configurazione del sensore di temperatura.

Configurazione sensore

Nella finestra di “Gestione sistema”, premi il tasto “Canali” per configurare il sensore che hai installato sul tuo veicolo. Apparirà la seguente schermata.



Per configurare il sensore clicca due volte sulla colonna corrispondente al tipo sensore e sulla fila “Ch_x” (dove x rappresenta il numero del canale sul quale vuoi installare il sensore): apparirà il menù e tendina che vedi sopra.

Seleziona il sensore “Termoresistenza PT100”.

Una volta selezionato il sensore devi configurarne i valori di inizio scala e fondoscala.

Per impostare questi valori, fai doppio click sulla fila corrispondente al canale dove hai installato il sensore e sulle colonne inizio scala e fondoscala e inserisci i corretti valori di temperatura.

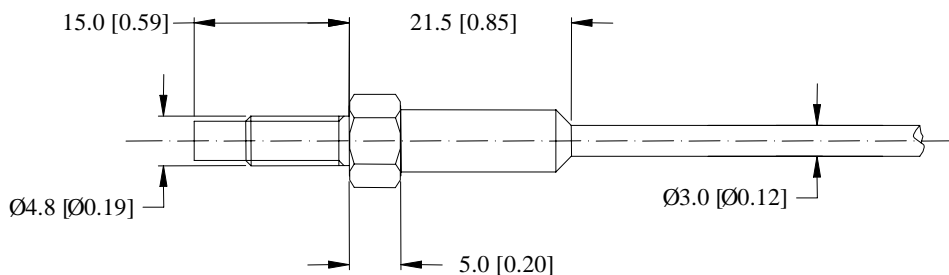
Ricorda che la termoresistenza PT100 non necessita di essere calibrata.

Trasmettere la configurazione

Quando il sensore è stato configurato correttamente, trasmetti la configurazione al tuo strumento premendo il tasto “Trasmissione”.

Durante la trasmissione si raccomanda di non spegnere lo strumento.

Dimensioni



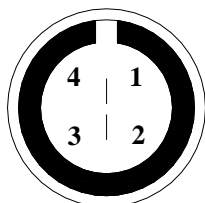
Dimensioni in millimetri [pollici]

Pinout PT100 – MyChron 3 Kart

Pin	Funzione	Pin	Funzione
1	+ Segnale Temperatura	3	Non connesso
2	GND	4	Non connesso

Caratteristiche Tecniche

Descrizione	Valore
Temperature di operatività	Da 0° a 150°C [32° a 302°F]
Lunghezza Cavo	250 mm [9.8"]



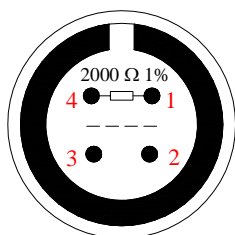
Connettore Binder 719 maschio 4 pin: vista terminazioni di saldatura

Nota 1: la termocoppia acqua viene fornita con un cavo da 250 mm terminante con un connettore Binder 719 maschio a 4 pin.

Nota 2: le prolunghie sono disponibili in lunghezza standard e, su richiesta, di dimensioni specifiche.

Pinout PT100 – MyChron 3 Auto/Moto & Dash ST1

Pin	Funzione	Pin	Funzione
1	+ Segnale Temperatura	3	Non connesso
2	GND	4	Non connesso



Connettore Binder 719 maschio 4 pin: vista terminazioni di saldatura

Nota: la termoresistenza PT100 per MyChron 3 Auto / Moto / XG e Dash ST1 è equipaggiato con una resistenza da 2 kΩ 1% tra i pin numero 1 e 4.